



Informationsmöte 2020-02-20

FYRHÖJDENS BYGGPROJEKT

Projektledare



Magdi Dobi

Född 1956 i Ungern

Flyttad till Stockholm från
Budapest 1986

Två vuxna barn, gift fortfarande
med deras pappa

Har eget företag

DOBI KvalitetsKonsult AB

Kompetens

Civilingenjör VoV (1975-1980 BMSZ)

Arkitekt (1988-1991 Konsthögskola Sthlm)

Riksbehörig Kvalitetsansvarig (1995 Swedcert)

Certificated Lead Auditor (1997 mfq)

Certifierad Kontrollansvarig (2012 Swedcert)

Entreprenadjuridik (ABK, AB, ABT)

Byggsektorns regelverk (PBL, PBF, BBR, EKS, LOU)

Verksamhet

PL/KA

Ledningssystemutveckling

Organisationsutveckling

Föreläsare/lärare postgraduala utbildningar för ingenjörer och arkitekter

Expert/utredare vid utveckling av byggbranschens regelsystem

Kunder

Byggherrar, bostadsrättsföreningar

Byggföretag, tekniska konsulter, arkitektbyråer

KTH, Konstfack, CAS, SIPU, STF/BFAB, SA

Byverket, Regeringskansliet, Kommitén för Modernare Byggregler

Projekt

RELINING AV SPILLVATTENLEDNINGAR I
KÄLLAREN

DAGVATTEN, SCHAKTER, ISOLERING AV
KÄLLARMUR, ÅTERSTÄLLNING,
FINPLANERING

FÖNSTERBYTE

FASADRENOVERING



Uppdrag

Planering och upphandling

Konsultation

Framtagning av underlag till dokument

Granskning av dokument

Styrning enl. tidplan, uppföljning, rapportering

Granskning och godkännande av fakturor

Arbetsmetod

Styrelsen leder projektet, fattar alla beslut och tecknar alla avtal.

Konsulten får befogenhet att hålla kontakt med övriga i det kommande projektgruppen, styra enligt entreprenörernas avtal och rapportera till styrelsen.

Löpande kommunikationen sker via styrelsens ordförande

Vad händer

Ert boendeområde omvandlas till en byggarbetsplats

..men, bygget sker etappvis så ni inte blir störda under hela projektiden

Vad kan ni hjälpa till med

Kommunicera via styrelsen

Ta del av informationen om olika tider som berör er

Hålla tider för att inte förhala projektet och försvåra för grannarna

Vänta med egna byggprojekt så vi inte har flera entreprenörer samtidigt på plats

Avstå från att beställa sidoarbete av entreprenören innan projektet är färdigt



REOMTI

Företagspresentation Reomti Bygg AB

Reomti Bygg AB
Hammarby Kajgata 12
120 30 Stockholm

08-34 23 80
www.reomti.se

AAA[®]

Reomti Bygg AB

Org. nr 556459-5261
Högsta kreditvärdighet
sedan 2017
© Bilnode 28 aug 2018

Historik

The logo for REOMTI, consisting of the word "REOMTI" in a bold, orange, sans-serif font, enclosed within a double-lined orange rectangular border.

1993 Arne Mårtensson grundar företaget, Byggservice, SEB

2008 Ny ägare och VD, Joakim Furusten

2015 Ägandet breddas med Johan Malk och Klas Edlund

2017 VD byte till Johan Malk.

Företaget har haft en stabil tillväxt varje år sedan starten 1993.

Verksamhet

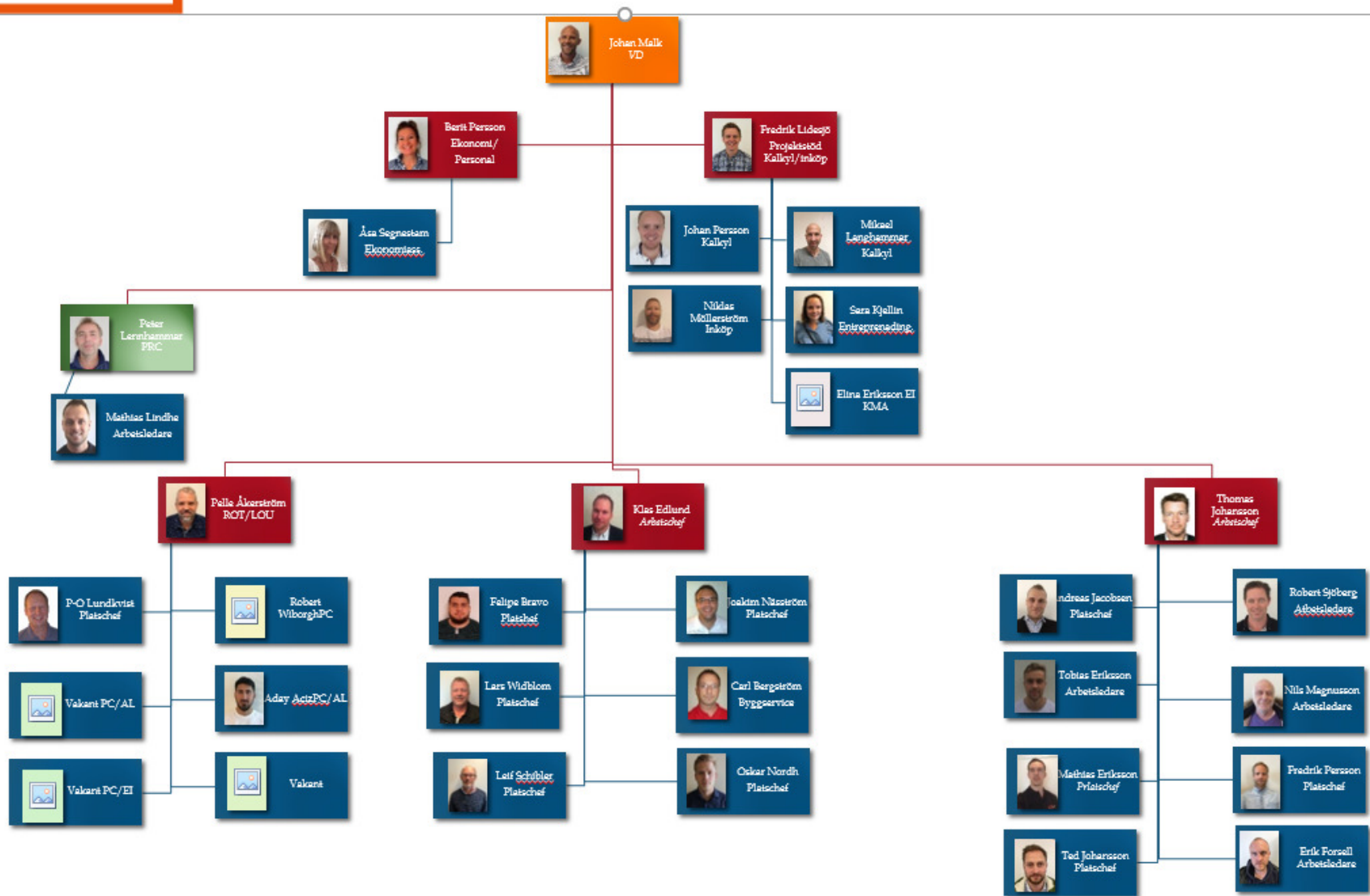
The logo for REOMTI, consisting of the word "REOMTI" in a bold, orange, sans-serif font, enclosed within a double-lined orange rectangular border.

- ▶ Reomti riktar sig enbart till professionella kunder.

- ▶ 3 verksamhetsgrenar: ROT och infrastruktur, Nyproduktion, Totalrenoveringar och Stambyten
- ▶ Vi utför stambyten åt fastighetsbolag och bostadsrättsföreningar.
- ▶ Omsättning ca 400-450 miljoner kr/ år
- ▶ Rating: UC:s certifikat **GULD** samt **AAA**
- ▶ Större kunder:
 - SEB
 - John Mattsson Fastigheter
 - AMF Fastigheter
 - AFA Fastigheter
 - Stena Fastigheter
 - Folksam Fastigheter
 - ByggVesta
 - Wilhem
 - Swedavia
 - SL
 - Fabege
 - Newsec



Organisation 2020



Sammanfattning

REOMTI

Antal anställda

Ca 60 varav 30 tjänstemän

Omsättning

ca 400-450 mkr

VD

Johan Malk

3 Verksamhetsgrenar

ROT

Nyproduktion

Fastighetsreovering



Kvalitets-, miljö- och arbetsmiljöcertifierade enligt BF9K.

Branschorganisationer

Aktiv medlem i Sveriges Byggindustrier och Stockholms Byggmästareförening

SEB:s huvudkontor



Om och tillbyggnader inom SEB:s huvudkontor, blåklassad. Reomti har sedan 1993 utfört om- och tillbyggnader åt SEB mellan 20-60 miljoner kronor per år. Samtliga arbeten utförs med mycket höga kvalitetskrav i en säkerhetskyddad miljö med krav på hänsyn för pågående bank- och tradingverksamhet. Allt arbete sker med pågående verksamhet. Reomti har bland annat byggt om storkök och matsalar samt utfört stambyten och kontorsanpassningar.

Utförandetid: 1993 - 2019

Beställare: SEB

Bromma Flygplats



Renovering och tillbyggnad av Bromma flygplatsavgångsterminal i flera etapper.

Första etappen innefattade ombyggnad av hyrbilskorridor, nya WC-grupper och personalutrymmen samt installation av ny hiss.

Andra och tredje etappen byggdes den befintliga avgångsterminalen om och till, mot airside under pågående verksamhet.

Den fjärde etappen byggdes säkerhetskontrollen om, även denna under pågående verksamhet. Stor hänsyn har tagits till den befintliga verksamhet med passagerarflöden till och från flygplatsen.

Utförandetid: 2017-2019

Beställare: Swedavia

Nordstedtshuset, Riddarholmen



Ombyggnad av fastighet till nya hyresgäster. Totalt utförs 8 hyresgästanpassningar. Fastigheten är blåklassad.

Utförandetid: 2016 - 2020

Beställare: AFA Fastigheter AB

VAC, Ängby Park

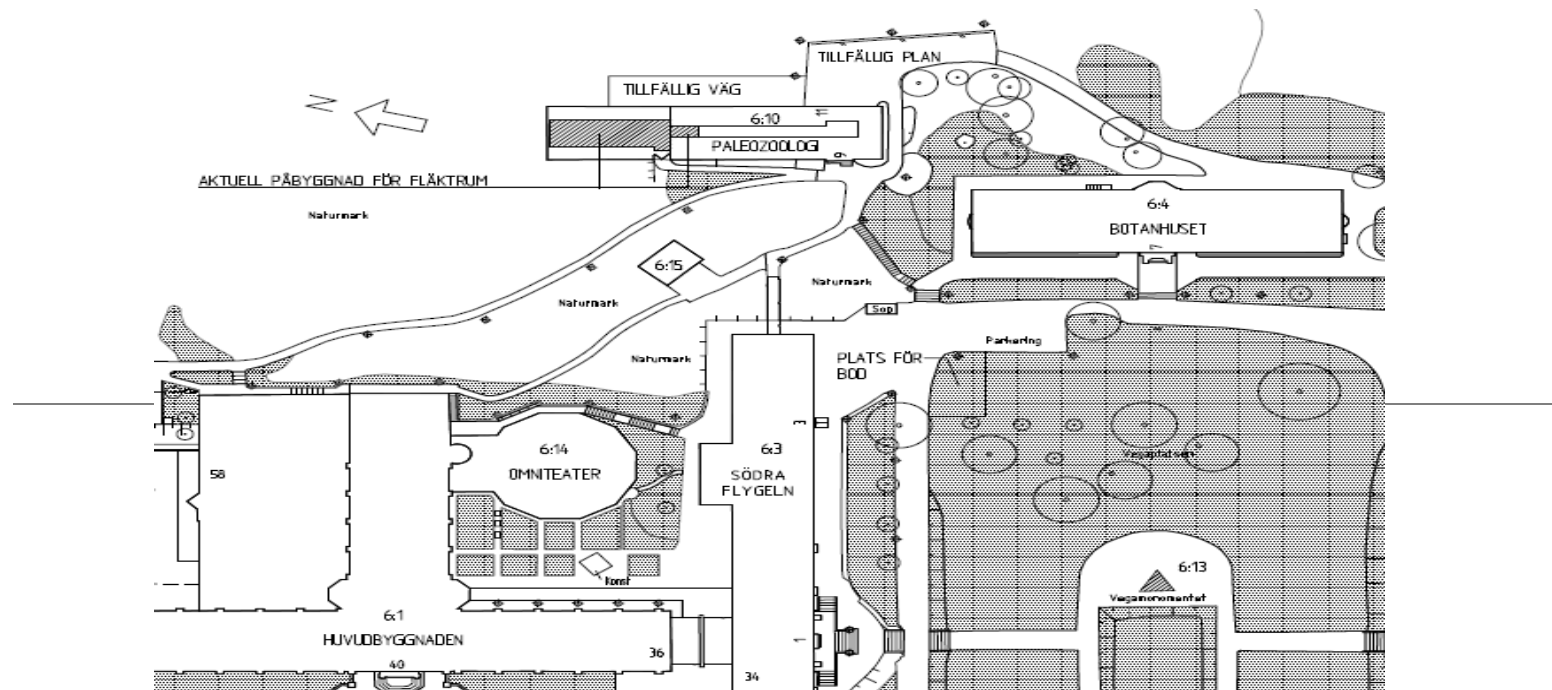


Ombyggnad av lokaler för vård och omsorg i Ängby Park
Projektet nominerades till ROT-priset.
Byggnaden är K-märkt och arbete utfördes med stor hänsyn och i
samarbete med antikvarie.

Utförandetid: 2016 - 2017

Beställare: Stena Fastigheter AB

PZ-huset, Naturhistoriska Riksmuseet



Renovering och tillbyggnad av fastigheten PZ innehållande bl a DNA-lab inom Naturhistoriska riksmuseet.

Utförandetid: 2015-2016

Beställare: Statens Fastighetsverk

Radiohuset, Gärdet



Ombyggnad av tre våningar i Radiohuset.
Arbetet utfördes med stora krav på säkerhet och kontroll av produktionspersonalen för inpassage i fastigheten samt med höga krav ställt på de olika byggdelarnas kvalitet med avseende på ljudisolering mm.

Utförandetid: 2014 - 2015

Beställare: Sveriges Radio

TV-huset, Gärdet



Ombyggnation i TV-huset. Arbetet utfördes med stora krav på säkerhet och kontroll av produktionspersonalen för inpassage i fastigheten samt med höga krav ställt på de olika byggdelarnas kvalitet avseende på ljudisolering mm.

Beställare: Sveriges Television AB

Platschef Lars Widblom

Bitr. Arbetsledare Sandra Yacoub



Tidplan för 3 hus

REOMTI

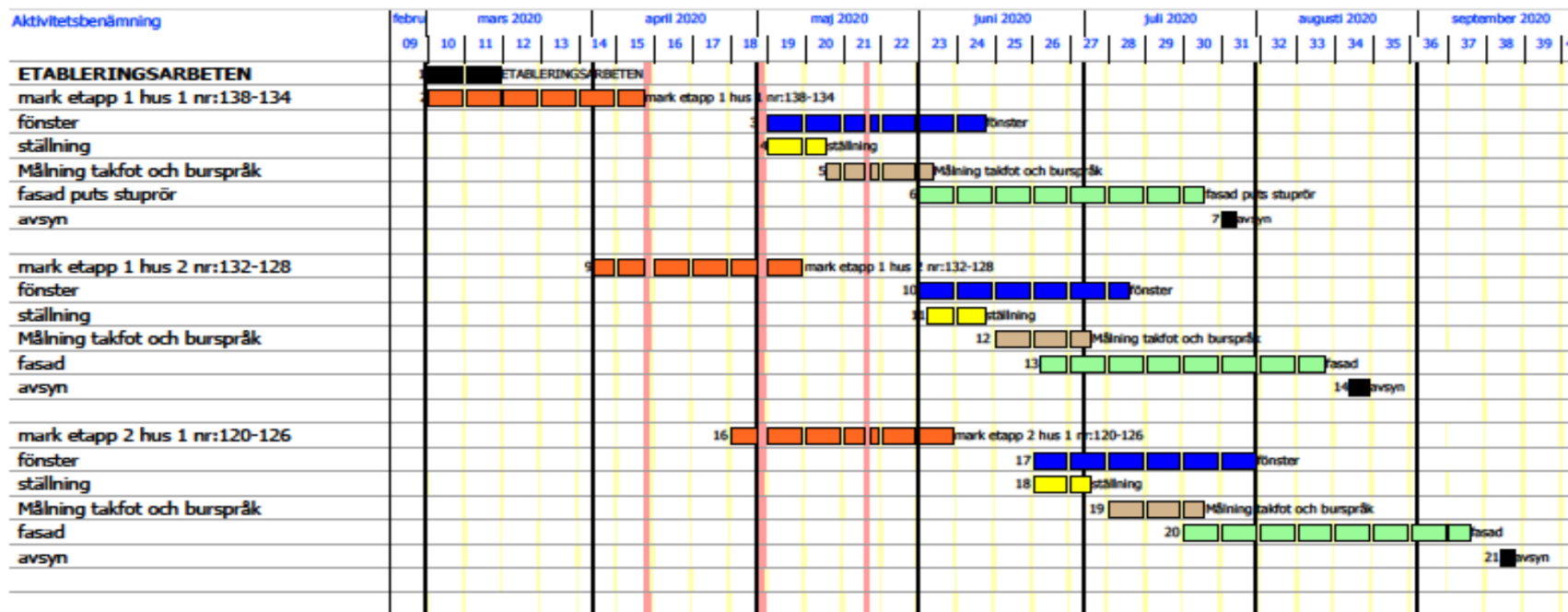
REOMTI

10 veckors tidplan 2020-02-07

Upprättad
2020-02-07
Reviderad

Upprättad av
Klas Edlund

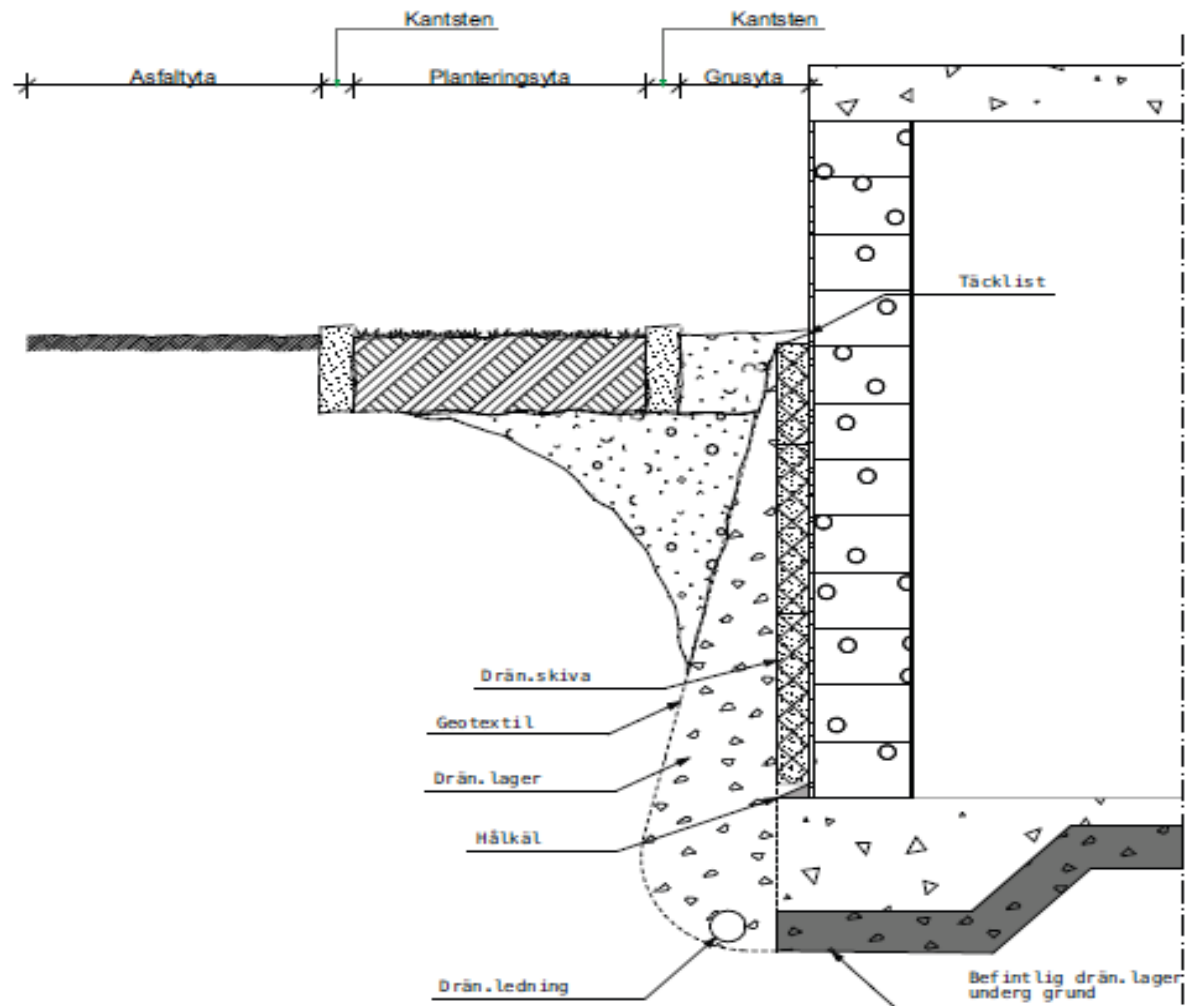
10116 Brf Fyrhöjden_LW_flöde



Områdeskarta



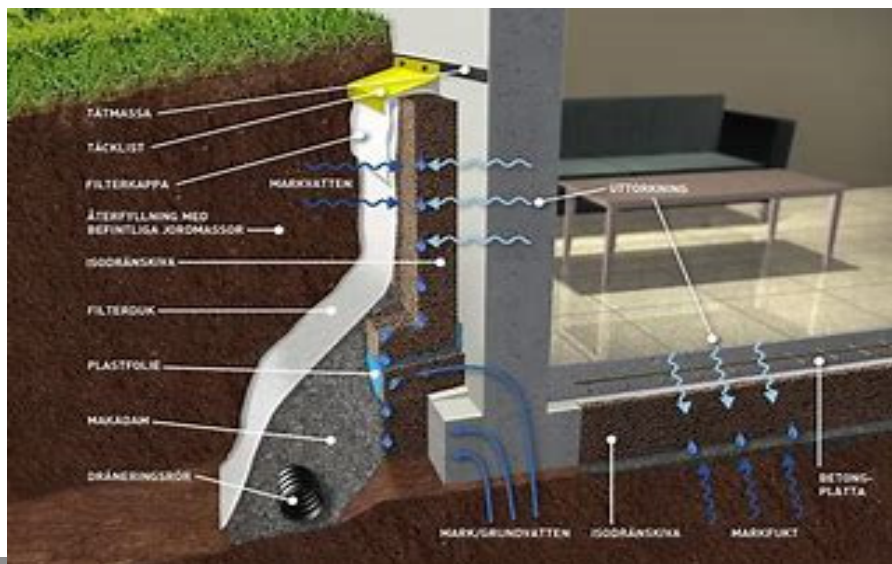
Dränering Princip detalj



K-1 Typsnitt
1:20

Bilder på diverse dräneringsarbeten

REOMTI





Så här ser all information ut som kommer från

REOMTI



6 februari
2020

Information

Med vänlig hälsning

Lars Widblom
Reonti Bygg AB

Exempel på information som kommer att aviseras

REOMTI

* Anslag i porten.

* Aviseringslapp i brevlådan. Angående tex:

Vatten avstängningar pga Reliningarbeten

Tillgång till förråd. För relining runt årsskiftet

Tillträde till lägenhet för fönsterarbeten, måttning och liknande

* Månadsinfo som distribueras av föreningen via hemsidan eller mejlgrupp



Utsedda entreprenörer

Totalentreprenör: Reomti Bygg AB

Underentreprenörer:

Fasad: Murtek AB

Mark: Bergs Mark och energi AB

Relining: Röranalys AB

Målning: Dalarö Måleriservice AB

Tänk på att hålla rent på balkongen innan fasad börjar!